

REVISTA DIGITAL arhserrana

# ARH

## A reinvenção do trabalho

PANDEMIA DO  
CORONAVÍRUS  
DEFINE MUDANÇAS  
COMPORTAMENTAIS  
E NOVOS  
FORMATOS  
DE ATUAÇÃO  
PROFISSIONAL

página 18

AINDA NESSA  
EDIÇÃO:

**NOVOS TEMPOS  
EXIGEM NOVOS MODELOS  
DE PENSAMENTO**

página 6



# Mesmo distante, cada vez **mais próximos**



**VOLMIR ANDRÉ PAÇA**

*Presidente da ARH Serrana*



Sabíamos que 2020 seria um ano desafiador, mas o que estamos percebendo é que muitas situações alteraram nosso planejamento. É inevitável iniciar esse editorial sem relacioná-lo à pandemia do Coronavírus e tudo o que isso implicou em nossas vidas profissionais e pessoais. Os desafios se tornaram outros, ganharam pesos muito maiores e transformaram nosso jeito de trabalhar, de se relacionar, principalmente, de valorizar a vida.

Quase que de forma instantânea, nossas vidas mudaram radicalmente. Tudo que parecia normal e cotidiano passou a ser visto de outra forma. Nós, da ARH Serrana, procuramos agir sempre de acordo com as diretrizes e protocolos das instituições responsáveis por administrar

esse drama social. Isso resultou no adiamento de muitos eventos, entre eles o Encontro Sul-Americano de Recursos Humanos (ESARH), que aconteceria de 11 a 13 de maio em Bento Gonçalves e foi transferido para de 9 a 11 de novembro, além do cancelamento de cursos e outras atividades previstas em nosso calendário.

Porém, o momento nos traz muitas reflexões. Temos que reavaliar nossas condutas diárias como profissionais e como pessoas. Estamos aprendendo a olhar para o mundo de forma diferente, percebendo que em nossa rotina nem sempre valorizamos coisas simples do dia a dia, entre elas a compreensão e a solidariedade, qualidades indispensáveis na vida em sociedade.

É também um momento de muito aprendizado, inclusive para as atividades profissionais, os novos formatos de trabalho que surgiram e que ainda estão por vir. Seguramente, teremos ou manteremos formas de trabalho até então impensáveis, que serão adotadas daqui pra frente. A pauta desta edição da ARH em Revista procura mostrar as principais mudanças em andamento no valoroso segmento da Gestão de Pessoas. Complementares, a Matéria Principal e a seção Você Precisa Saber, por exemplo, trazem conteúdos que sinalizam os desafios e as tendências do setor, lembrando que precisamos ser cada vez mais “adaptáveis” diante de novas formas de viver e trabalhar, estando juntos mesmo não estando próximos.

**Boa leitura!**





# JUNTOS POR UM FUTURO MELHOR.

Diante do momento que estamos vivendo com a Covid-19, reforçamos intensamente nossas medidas de prevenção, contribuindo para a saúde e a segurança dos nossos colaboradores, em uma retomada gradual das atividades. Também estamos cientes das nossas responsabilidades, unidos a parceiros em ações de compromisso social.



**A saúde e a  
segurança  
são as nossas  
prioridades.**

JUNTOS SOMOS MAIS FORTES

Adquirimos itens de saúde e Equipamentos de Proteção Individual (EPIs) essenciais para a rede hospitalar de Caxias do Sul e doamos insumos para a fabricação de respiradores, álcool em gel e máscaras. Além disso, fizemos uma ação que distribuiu 50.000 frascos de álcool em gel para caminhoneiros.

Empresas

**RANDON**

## CENTRAL *de apoio ao* ASSOCIADO



MAIS DE **70 VOLUNTÁRIOS** DISPOSTOS A **COMPARTILHAR SEUS CONHECIMENTOS DE FORMA GRATUÍTA**, PARA AJUDAR NOSSOS ASSOCIADOS EM **QUESTÕES PONTUAIS DO DIA-A-DIA DE SUA CARREIRA OU NEGÓCIO.**

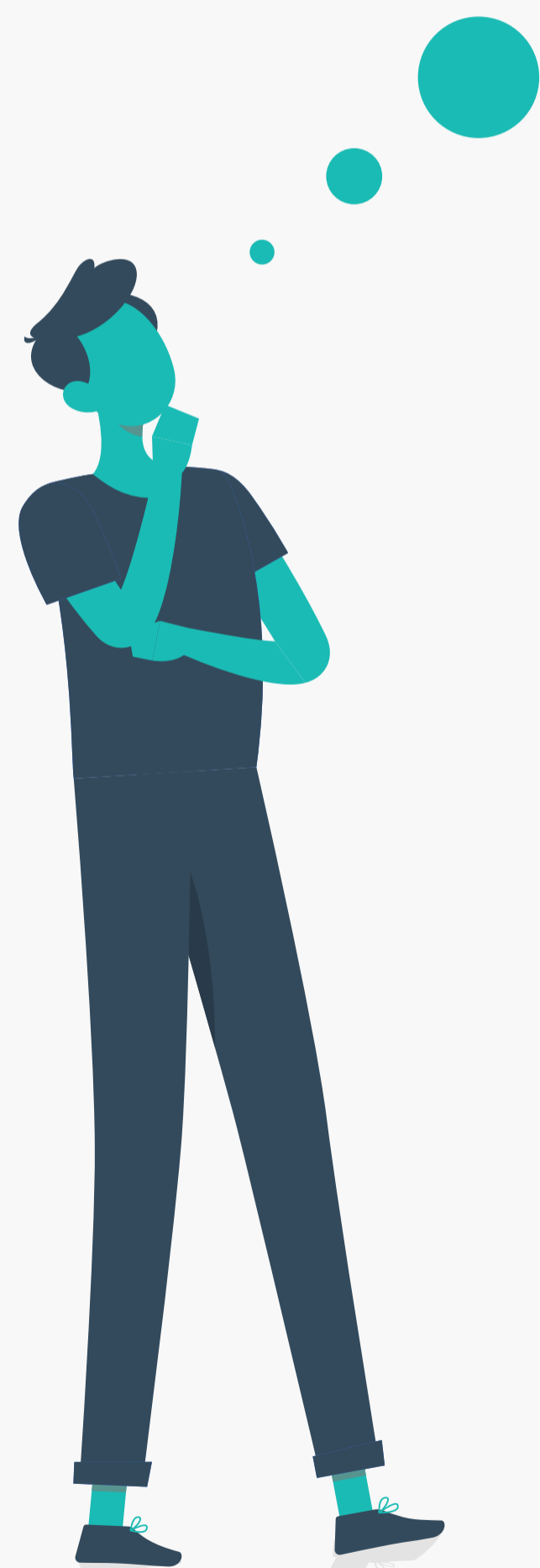
PARA SABER MAIS, LIGUE:

**(54) 3228-7332**

arhserrana

**GENTE EVOLUINDO JUNTO**





# NOVOS TEMPOS EXIGEM NOVOS MODELOS DE PENSAMENTO

Estresse, ansiedade, adaptação ao trabalho remoto, incertezas sobre o que está por vir: o que faz o RH em situações como essas? O momento tenso e conturbado que vivemos devido à pandemia do Coronavírus traz à tona dilemas complexos de serem resolvidos e os profissionais de recursos humanos e de gestão de pessoas precisaram entender, aprender e aplicar novas práticas que mudaram não somente as relações de trabalho, mas também as relações humanas.

**“Todos nós fomos obrigados a tomar decisões sem ter o conhecimento total da situação e renunciar a processos antes considerados essenciais para o andamento das nossas atividades”,** resume Cristiana

Ferronato, pós-graduada em Estratégias de Marketing pela FGV e especializada em Design Thinking, Design de Serviços, Design Estratégico e Employee Experience.

O que já sabemos até agora é que nem tudo vai mudar 100% de imediato, e nem tudo será 100% igual ao que era. O certo é que vamos sair dessa crise mais humanos, mais conscientes e mais digitais. **“O meu conselho para os profissionais de recursos humanos e gestão de pessoas é encarar este momento como uma oportunidade de repensar o seu papel e a sua atuação, trazer a perspectiva da inovação para sua atividade e relevância estratégica do seu papel para dentro da organização**

**para o qual trabalha”,** diz.

A mudança do RH nas empresas já vem acontecendo há alguns anos. Antes, o profissional de gestão de pessoas era visto como um administrador de planilhas e de folhas de pagamento. Com as mudanças geracionais no mercado de trabalho, o capital humano passou a ser o foco. E o momento exige, como nunca, uma atenção especial às pessoas. O bom é que há profissionais preparados para isso. Passadas as “ondas” dos “RHs 1.0, 2.0 e 3.0”, atualmente com o “RH 4.0” os recursos humanos se tornam a peça-chave para avaliar, monitorar e propor melhorias para a empresa diante da revolução tecnológica, seja para recrutar, sentir o clima ou até mesmo demitir.

## NOVAS PERSPECTIVAS

Cristiana lembra do relato de uma agência de marketing de São Paulo sobre a adoção do modelo de home office de seus colaboradores de baixa renda e moradores de algumas das maiores favelas da capital paulista. Nunca havia sido necessário saber se as pessoas tinham espaço ou internet para trabalhar de casa, porque até então isso não eram preocupações que passavam pela gestão da empresa. Então, o olhar ampliou-se das questões de relações de trabalho para as relações humanas. Porque a gestão de pessoas ter conhecimento de que o funcionário mora em uma favela é diferente da consciência do quanto isto impacta diretamente a vida da pessoa, o seu bem estar físico e mental. E em boa parte dos casos, são os aspectos humanos que determinam a produtividade deste colaborador.

Outro dilema complexo que os profissionais de recursos humanos e de

gestão terão no seu horizonte próximo: colaboradores com filhos terem que voltar ao trabalho presencial enquanto escolas e creches permanecerem fechadas. Desafiador.

*“Acredito estarmos vivendo um momento onde as necessidades humanas estão tendo tanta importância quanto as relações de trabalho, e será necessário flexibilidade, adaptabilidade e rápida aprendizagem dos profissionais de recursos humanos e gestão de pessoas para superar estes desafios nunca vivenciados”,* observa a especialista. Ela acredita que em cinco anos veremos consolidados novos modelos de negócios, de produtos e de serviços que surgiram da análise das necessidades humanas durante a quarentena. *“Se quisermos ser protagonistas, um bom começo é analisar a situação sob uma perspectiva diferente, sob a perspectiva das necessidades do ser humano, sejam eles funcionários ou clientes”,* aconselha.

A SEGUIR,  
**CONFIRA:**  
ENTREVISTA  
COM **CRISTIANA**  
**FERRONATO**





## VOCÊ PRECISA SABER



### CRISTIANA FERRONATTO

pós-graduada em Estratégias de Marketing pela FGV e especializada em Design Thinking, Design de Serviços, Design Estratégico e Employee Experience.

#### ■ **Essas novas relações de trabalho vieram para revolucionar? Qual o maior aprendizado que elas deixarão?**

**CF:** Vieram e deveriam ficar como prática em muitos casos. Tive o privilégio de adotar o modelo de trabalho remoto em 2005 pela empresa ao qual trabalhava na época. Posso afirmar que a minha produtividade aumentou por haver um entendimento entre os gestores e as equipes que o que mais importava não era o controle da quantidade de horas de trabalho e sim o resultado a ser entregue. Saber que o mais importante era o resultado da entrega e ter autonomia e flexibilidade para alcançá-lo gerou um clima de confiança entre as partes que o tempo comprovou ser uma fórmula de sucesso. É claro que nem todas as pessoas se adaptaram ao modelo. Alguns não conseguiram entender a relação de confiança e de entrega de resultados e outros não estavam dispostos a este tipo de modelo. Apesar de muitas empresas terem sido jogadas ao modelo de tele

trabalho sem a preparação necessária, penso que será uma grande oportunidade para repensar questões das relações de trabalho, de ambiente e conceito de produtividade. Vejo diversas possibilidades para os gestores tornarem as empresas mais leves, mais ágeis e mais resistentes às próximas crises que virão. E vejo os profissionais de recursos humanos e de gestão de pessoas como os condutores das discussões e reflexões sobre os impactos que essas mudanças causarão. Um dos grandes aprendizados é o profissional de recursos humanos assumir e conduzir discussões e reflexões dentro das organizações e mostrarem o potencial e a capacidade estratégica que possuem.

#### ■ **Sabemos de muitos casos de colaboração mútua na sociedade (entre famílias, vizinhos, amigos...). As empresas (e seus RHs) também estão realizando trocas e compartilhamento de aprendizados nesse momento.**

**CF:** A ARH Serrana, por

exemplo, é um case de grande sucesso para debater e discutir aprendizados e dificuldades. Os eventos que promove e os grupos de estudos são uma excelente forma para disseminar conhecimento e aprendizado e estimular discussões sobre práticas e dificuldades. Outro passo interessante e desafiador é ampliar os horizontes da atuação do profissional de recursos humanos, como por exemplo participar de grupos que discutam e estudem estratégia e inovação e que não necessariamente sejam apenas formados por pares, mas por profissionais de áreas diferentes. Nossos modelos de gestão nos ensinaram a fazer benchmarking com empresas do mesmo setor e com pares de atuação. Para novos momentos, precisamos sair da linearidade dos processos. Este pensar além dos horizontes dos patamares atuais dos recursos humanos permitirá ao profissional um pensamento mais amplo, multidisciplinar e estratégico.

#### ■ **Quais serão as mudanças mais visíveis nas relações de trabalho a partir da pandemia do Coronavírus?**

**CF:** Novos tempos exigem novos modelos de pensamento. Como mencionado acima, estamos presenciando uma onda de solidariedade de empresas de todos os portes. Diversas direcionaram suas atividades para contribuir com as demandas de materiais da área médica, outras, como empresas de cerveja, criando vaquinhas virtuais e vouchers pensando na saúde financeira de bares e até mesmo empresas direcionando suas verbas de marketing para ajudar com as mais diversas demandas dos seus clientes. O grande legado deste momento será a continuidade das ações de trabalho colaborativo e de rede, e não apenas ações de projeção de marcas durante a pandemia. Teremos a oportunidade de enxergar quais empresas tem verdadeiramente as pessoas, sejam clientes ou funcionários, como estratégia de negócio.



# PARA PENSAR

POR CRISTIANA FERRONATO

■ Grande parte das empresas segue modelos de gestão estabelecidos e testados, incluindo algumas alterações que atendam a sua realidade. São raras as empresas que criam um modelo de gestão próprio e particular para alcançar a estratégia traçada. A maioria segue um padrão bem sucedido e muitas empresas têm grande sucesso com esta fórmula. É até difícil pensar como poderia ser diferente, como não seguir um modelo de gestão. Certo? Vivemos um período que nos exige alterar comportamentos, sermos inovadores e dar respostas rápidas, mas ainda continuamos com protocolos e modelos de gestão antigos.

■ Como saber se os colaboradores estão mesmo trabalhando e produzindo no modelo de home office. Esse é outro dilema: somos inovadores em adotar rapidamente o trabalho remoto, mas estamos preocupados que as pessoas “batam o cartão” para que as horas sejam cumpridas, porque criamos um modelo de gestão baseado em horas, e não em execução efetiva de tarefas e atividades.

■ Como um novo modelo mental, a preocupação do gestor poderia passar de controle de horas e produtividade para entender se a pessoa tem as condições para executar as tarefas, sejam condições de estrutura (acesso a equipamentos e redes) ou condições emocionais.

# GRUPO ARH SERRANA

Recentemente, a ARH Serrana criou um grupo para troca de experiências entre sua equipe e associados. O objetivo é disseminar conhecimento e proporcionar debates sobre questões envolvendo gestão de pessoas. Os participantes têm a oportunidade de compartilhar dúvidas a respeito de um tema, e o grupo direciona o profissional mais próximo desse tema para auxiliá-lo e propor esclarecimentos. Por meio desse canal também são informadas as atividades que ocorrem na ARH Serrana.

Nesse momento de pandemia do Coronavírus, os debates ocorrem de forma virtual e a pauta foi encorpada com questões sobre o futuro das profissões, as ações para a manutenção da saúde do mercado de trabalho e as tendências para os próximos meses.

PARA PARTICIPAR DO  
GRUPO, ACESSE O  
LINK DO WHATSAPP  
**(54) 99132-6806**  
(clique no número)



## CONHEÇA OS DEPARTAMENTOS DA ARH SERRANA

Na edição passada da revista, apresentamos as atribuições e os integrantes dos Departamentos de Pesquisa e ESARH. Nesta edição, vamos mostrar mais detalhes dos **DEPARTAMENTOS DE EVENTOS E DESENVOLVIMENTO**.

Grande parte das ações e eventos da ARH Serrana é pensada, elaborada e realizada por dezenas de voluntários integrantes dos seis Departamentos da Associação: Controller, Desenvolvimento, Eventos Institucionais, Pesquisas, Relações com o Mercado e ESARH.

Estamos apresentando as principais atribuições desses departamentos e seus integrantes para valorizar sua dedicação e trabalho junto à Associação.

## Departamento de DESENVOLVIMENTO

O departamento desenvolve e oferece oportunidades de capacitação, atualização e conexões profissionais aos associados e comunidade em geral

### PRINCIPAIS AÇÕES

- ➔ Planejar e operacionalizar calendário de cursos abertos, formações, palestras, oficinas, visitas técnicas, Fórum de Gestão de Pessoas, ARH com você, ARH Talks, Jornada Empresarial e encontros como o Trocando Ideias.
- ➔ Coordenar grupos de estudos, incentivar trocas e disseminação do conteúdo produzido.
- ➔ Promover ações e/ou atividades com o objetivo de divulgar a programação de desenvolvimento, atrair e incentivar a participação, possibilitar networking em parceria com os demais departamentos da associação, a fim de garantir o atingimento dos objetivos propostos.



**VICE-PRESIDENTE**  
**PATRÍCIA**  
ELOISA RECH



**DIRETOR**  
**ADEMOR FÁBIO**  
BASSO JUNIOR

### MEMBROS DO DEPARTAMENTO



**ALINE LUISIANE**  
CAMBOIM  
CANTARELLI



**CRISTINA**  
DE QUADROS  
PIROCCA



**GRACIELA**  
FERREIRA



**LUCIANA**  
RODRIGUES  
BARRO



**MARÍLIA**  
ARAÚJO



**REGIANE**  
DE ALMEIDA  
LINK



**VERENA**  
ALICE  
BORELLI

## Departamento de EVENTOS INSTITUCIONAIS

O departamento promove eventos de integração aos associados e comunidade, apoia e/ou realiza ações sociais e organiza e promove o Projeto Pensando no Futuro

### PRINCIPAIS AÇÕES

- ➔ Planejar e organizar os eventos de Aniversário da ARH Serrana, Convenção dos Departamentos (a cada nova gestão), Festa Junina e Almoço de Final de Ano.
- ➔ Realizar campanha de arrecadação de doações diversas (conforme definição e necessidade da entidade escolhida) no Almoço de Final de Ano da associação.
- ➔ Organizar o projeto Pensando no Futuro, anualmente, definir datas, atuar junto à equipe interna da ARH para contato com os profissionais voluntários, preparar e acompanhar todas as etapas.
- ➔ Promover ações e/ou atividades com o objetivo de divulgar a programação de eventos, atrair e incentivar a participação, em parceria com os demais departamentos da associação, a fim de atingir os objetivos propostos.



**VICE-PRESIDENTE**  
**LEILA**  
CEMIN



**DIRETORA**  
**MIRCÉIA**  
CUNHA

### MEMBROS DO DEPARTAMENTO



**GISLAINE**  
CANALI



**RUBIA MARA**  
PERUCHIN



**SILVIA**  
GOBBI



**ZELFINO**  
NADIN





Segurança patrimonial  
Segurança eletrônica  
Facilities



Promover o bem-estar dos nossos colaboradores e clientes é nossa prioridade

Quer saber mais? Entre em contato com a gente!

☎ (54) 3228-3133    📞 (54) 99267-5453

✉ comercial@protesul.com.br

🌐 www.protesul.com.br/



Estamos vivendo um momento desafiador. Mas juntos, somos mais fortes. Com comprometimento, determinação e trabalho em equipe vamos seguir em frente e fazer acontecer. Porque todos os nossos colaboradores são importantes e contribuem para o nosso propósito de Aproximar Pessoas.

E juntos vamos construir  
a Marcopolo do futuro.



JUNTOS CONSTRUINDO  
A MARCOPOLO  
DO FUTURO

**Marcopolo**  
APROXIMANDO PESSOAS



# A reinvenção do trabalho

PANDEMIA DO  
CORONAVÍRUS  
DEFINE MUDANÇAS  
COMPORTAMENTAIS  
E NOVOS FORMATOS  
DE ATUAÇÃO  
PROFISSIONAL

2020 era para ser o ano da retomada. As incertezas que rondavam a economia e o mercado de trabalho ficariam para trás e veríamos oportunidades de desenvolvimento acenando no horizonte do Brasil. Mas, de repente, 2020 tornou-se o ano do desafio. A crise que deixaríamos para trás ganhou um aliado invisível, o novo Coronavírus, e a pandemia instalada fez boa parte de nossos sonhos voltarem para a gaveta. Tivemos ganhos? Sim. A necessidade de se reinventar é agora uma questão de sobrevivência, pois nenhum segmento profissional passará ileso por essa experiência.

Está sendo um desafio e tanto para as empresas, especialmente para o RH. A gestão de pessoas se desdobra para manter e engajar uma força de trabalho que mescla CLT, trabalho freelance e home office, ao mesmo tempo em que pensa políticas que consigam ser flexíveis para atender à

diversidade de interesses de carreira, tendo em vista os diferentes perfis profissionais. Uma revolução, por assim dizer. Há muito trabalho pela frente. O contexto é ainda muito complexo para a maioria dos supervisores, gerentes, diretores e executivos. Segundo um levantamento recente feito pela consultoria de tendências Gartner, apenas 9% dos líderes de RH acreditam que as empresas estejam preparadas para o futuro do trabalho, incerteza agora potencializada pela pandemia do Coronavírus, que tem provocado mudanças bruscas nas sociedades de todo o mundo.

**“COM O DISTANCIAMENTO SOCIAL, FAZ-SE NECESSÁRIO OLHAR DEFINITIVAMENTE COM CONFIANÇA PARA OS COLABORADORES JÁ QUE O HOME OFFICE, POR EXEMPLO,**

**DEIXOU DE SER UMA ALTERNATIVA PARA SER UMA NECESSIDADE. FAZ-SE NECESSÁRIO REPENSAR A SOCIEDADE DO CONSUMO E REFLETIR O QUE É ESSENCIAL”**, diz Sabina Deweik, mestre em comunicação semiótica pela PUC/SP e pesquisadora de comportamento e tendências.

Muitos pesquisadores dão sua certeza de que essas mudanças continuarão presentes em nossa sociedade mesmo após o fim da pandemia. O número de uso de aplicativos para reuniões e trabalhos feitos de casa impressionam. O Microsoft Teams, por exemplo, pulou de 32 milhões para 44 milhões de usuários ativos em apenas uma semana. Cada vez mais, as pessoas estão utilizando chamadas de vídeo para reuniões de trabalho. A forma de



consumir conhecimento e trabalhar estão sendo severamente transformadas pela necessidade do distanciamento social.

**“MUITO DO QUE ESTAMOS VIVENDO É TEMPORÁRIO. PORÉM, TODA ESSA SITUAÇÃO PODE SER UM PONTO DE VIRADA PARA TRANSFORMAR A FORMA COMO APRENDEMOS E TRABALHAMOS, PORQUE HÁ ALGUMAS COISAS REALMENTE INTERESSANTES ACONTECENDO QUE SIGNIFICAM QUE NUNCA VOLTAREMOS AOS MÉTODOS ANTIGOS”**, diz Jared Spataro, vice-presidente corporativo da Microsoft<sup>365</sup>.

**“SEM DÚVIDA, ESSA PANDEMIA ESTÁ INFLUENCIANDO NO COMPORTAMENTO DAS PESSOAS. AS EMPRESAS ESTÃO TENDO QUE SE REINVENTAR, BUSCAR A TECNOLOGIA PARA FAZER FRENTE AOS DESAFIOS DE UM ISOLAMENTO SOCIAL. ALGUNS VÃO CONSEGUIR, MAS OUTROS NÃO. PORTANTO, TEREMOS SIM IMPACTOS SIGNIFICATIVOS E PROFUNDOS NOS NEGÓCIOS E NA ECONOMIA COMO UM TODO. DEVERÁ EMERGIR AINDA NOVAS FORMAS DE RELACIONAMENTO COM OS CLIENTES E NOVAS**

**FORMAS DE RELAÇÕES ENTRE EMPREGADO E EMPREGADOR, SEM FALAR NO ADVENTO DO HOME OFFICE”**, destaca a economista e professora da Universidade de Caxias do Sul, Maria Carolina Gullo. Ela aponta que o Brasil é um país de empreendedores, talvez mais por necessidade do que por vocação.

**“O JEITINHO BRASILEIRO, POR SI SÓ, JÁ É EMPREENDEDORISMO. PORÉM, BOA PARTE DOS EMPRESÁRIOS, COMERCIANTES E EMPREENDEDORES TRABALHAM NUM SISTEMA LEARNING-BY-DOING, OU SEJA, POR TENTATIVA E ERRO, SEM UMA BASE**

**TEÓRICA, SEM TER ESTUDADO PARA A GESTÃO DO NEGÓCIO. COMO RESULTADO DISSO PODE-SE TER UM GRANDE NÚMERO DE FECHAMENTO DE EMPRESAS E, TAMBÉM DE DESEMPREGO. ALÉM DO DESPREPARO TÉCNICO, PODE-SE TER O DESPREPARO PSICOLÓGICO, QUE LEVA A SITUAÇÕES E PÂNICO E INOPERÂNCIA FRENTE ÀS DIFICULDADES DE LIDAR COM ALGO TÃO INÉDITO COMO ESSA PANDEMIA”**, acrescenta a economista. ■





# NOVO NORMAL

É nesse momento que ganha importância a capacidade de adaptabilidade. As empresas precisam passar por essa turbulência para pensar na volta ao normal, mesmo que não saibamos exatamente qual será esse “novo normal”.

**“Deveremos conviver com este vírus, no mínimo, até inventarem uma vacina. Na medida em que as pessoas tiverem renda e puderem voltar a consumir, elas o farão e um novo normal deve se estabelecer. Até lá, o papel dos governos será o de tentar manter uma renda mínima para a população e subsídios para as empresas que não demitirem seus funcionários. Ou seja, ter uma renda mínima para ser injetada na economia e manter o “motor” minimamente funcionando”,**

observa Maria Carolina.

Ela entende que essa prova de fogo será maior para as pequenas empresas e que em situações como essa vivem os mais fortes, os mais preparados e os mais ousados.

**“Ou seja, a capacidade de adaptação a uma nova realidade, com fluxo de caixa apertado e desafios para conseguir chegar ao cliente, farão a diferença e vão separar os que vão continuar funcionando dos que não conseguirão”.**

## REVENDO VALORES

Crises de saúde pública como a que estamos enfrentando são definidas por alguns pesquisadores como um *reset*, uma espécie de um divisor de águas capaz de provocar mudanças profundas no comportamento das pessoas.

**“Uma crise como essa pode mudar valores”,** disse recentemente Pete Lunn, chefe da unidade de pesquisa comportamental da Trinity College Dublin, em entrevista ao site Newsday.

As crises obrigam as comunidades a se unirem e trabalharem mais como equipes, seja nos bairros, entre funcionários de empresas... E isso pode afetar os valores daqueles que vivem esse período, assim como

ocorre com as gerações que viveram guerras. E esses sinais não demoraram a surgir, com vários exemplos de pessoas que se unem em prol de uma boa causa.

**“Estamos mais solidários e mais sensíveis. Num mundo onde o materialismo tem imperado, quando estamos diante de uma situação em que não temos controle e corremos riscos de vida, é natural que as pessoas revejam seus conceitos, seus comportamentos e acabem se transformando. Penso e espero que tenhamos relações mais humanas a partir desta experiência, com mais empatia com o próximo”,**

observa a economista e professora da UCS Maria Carolina Gullo.





# EXEMPLOS QUE FICAM



## COOPERAÇÃO

A solidariedade e a criatividade andam juntos em vários exemplos de negócios na Serra. Assim que a quarentena de combate ao Coronavírus começou, um grupo de agroindústrias familiares de Caxias criou o **AGRO EM CASA**, serviço de entrega de alimentos à domicílio. O “pacote” inclui um produto de cada agroindústria, entre massas, biscoitos, pães, caldos de sopa, entre outros, que é entregue sem custos

aos clientes – os custos são absorvidos pelos produtores. **“Ações assim não ocorriam antes da pandemia, que acabou despertando um senso de cooperação muito forte entre os produtores”**, comenta Aldoir Bolzan de Moraes, Analista de Projetos do Sebrae RS. Ele diz que várias outras iniciativas surgiram nesse sentido, com suporte do programa Juntos para Competir, do Sebrae.

Para mais informações e pedidos ligue para (54) 3284.1121 ou por whats no (54) 99208.7044

## AVENTAIS

A pandemia do Coronavírus também inspirou uma “corrente do bem” na filial caxiense da **YANG MODELADORES**. A partir da metade do mês de março, a empresa passou a produzir milhares de máscaras e aventais para distribuição nos cinco hospitais de Caxias, lares de idosos e clubes de mães. **“Com a ajuda de parceiros e fornecedores, conseguimos manter um bom estoque de material, que propiciou essa produção.**

**O momento é de resiliência e paciência, e ajudar a comunidade é uma forma de encará-lo e de incentivar um novo pensamento coletivo”**, destaca Carlos Samuel Freire de Oliveira, diretor da Yang Modeladores.





# EXEMPLOS QUE FICAM

## MÁSCARAS



Ajudar profissionais da saúde a terem mais segurança ao entrarem em contato com pacientes contaminados ou com suspeita de Coronavírus. Foi com essa intenção que empresa caxiense **NEO TECHNOLOGY** juntou-se à “corrente do bem”, utilizando seus equipamentos de impressão 3D para fabricar máscaras. **“Entramos em contato com alguns grupos de voluntários e um importador de impressoras 3D, e nos integramos ao movimento chamado Brothers in Arms e Faceshield da Serra Gaúcha. A partir daí, acionamos parceiros para produzir máscaras de proteção facial, reunindo diversos voluntários e entidades para produzir estes protetores em suas impressoras 3D para depois serem distribuídas aos hospitais”**, conta Maurício Ramos, gerente-comercial e sócio da Neo Technology. “Acho que estamos passando por uma guerra, onde não se conhece o verdadeiro inimigo. Por isso, toda solidariedade e união das pessoas neste momento é válida.

## ÁLCOOL EM GEL



Tradicional fornecedora de produtos cosméticos para empresas, redes de farmácias, hotéis, salões de beleza e centros estéticos, a caxiense **VICTORIA MAXX** logo percebeu uma grande demanda de álcool em gel a partir de março. Passou então a concentrar sua produção no produto para atender a inúmeros pedidos de clientes, interrompendo o fluxo normal da fábrica - até então, a produção de álcool em gel era para demanda interna, apenas para assepsia dos colaboradores. No entanto, incluiu em seu planejamento uma corrente de solidariedade que envolveu toda a equipe. **“Passamos a doar boa parte das mais de cinco toneladas diárias do produto aos moradores de rua que foram acolhidos pela Fundação de Assistência Social**

**(FAS) nos Pavilhões da Festa da Uva. Já doamos milhares de sachês de álcool em gel e sabonetes. Também direcionamos doações aos hospitais e lares de idosos da Serra Gaúcha. Entendemos que esse é um momento em que precisamos estar unidos, pois acreditamos que só com a união nos tornaremos fortes o suficiente para suportar este momento tão incerto”**, observa Melissa Matias, administradora de empresa ao lado da mãe, Zoraide Moreira. Ela faz questão de destacar o envolvimento dos funcionários para essa ação. “Nossa equipe tem trabalhado até mesmo aos sábados para colaborar nesse momento. Todos estão motivados pela solidariedade e sabem da importância desse trabalho para a vida das pessoas”, conclui.



# TENDÊNCIAS

## TENDÊNCIAS

Confira alguns prognósticos listados pelo jornalista e analista de tendências **CLAYTON MELO**, compartilhadas pelo jornal *El País*, da Espanha, um dos países ápices do Coronavírus.

## BUSCA POR NOVOS CONHECIMENTOS

Num mundo em constante e rápida transformação, atualizar seus conhecimentos é questão de sobrevivência no mercado. Mas a era de incertezas aberta pela pandemia aguçou esse sentimento nas pessoas, que passam, nesse primeiro momento, a ter mais contato com cursos online com o objetivo de aprender coisas novas, se divertir e/ou se preparar para o mundo pós-pandemia. Afinal, muitos empregos estão sendo fechados, algumas atividades perdem espaço enquanto outros serviços ganham mercado.



## MORAR PERTO DO TRABALHO

Essa já era uma tendência, mas com o receio de novas ondas de contágio, morar perto do trabalho, a ponto de ir a pé e não usar transporte público, deve se tornar um ativo ainda mais valorizado.



## EDUCAÇÃO A DISTÂNCIA

Se a busca por conhecimentos está em alta, o canal para isso daqui para frente será a educação a distância, cuja expansão vai se acelerar. Neste contexto, uma nova figura deve entrar em cena: os mentores virtuais. A Trend Watching aposta que devem surgir novas plataformas ou serviços que conectam mentores e professores a pessoas que querem aprender sobre diferentes assuntos.



## MENOS É MAIS

A crise financeira decorrente da pandemia por si só será um motivo para que as pessoas economizem mais e revejam seus hábitos de consumo. Como diz o Copenhagen Institute for Futures Studies, a ideia de “menos é mais” vai guiar os consumidores daqui para frente. Haverá um questionamento maior do modelo de capitalismo baseado pura e simplesmente na maximização dos lucros para os acionistas. O Coronavírus trouxe para o contexto dos negócios e para o contexto pessoal a necessidade de revisitar as prioridades. O que antes em uma organização gerava resultados financeiros, persuadindo, incentivando o consumo, aumentando a produção e as vendas, hoje não funciona mais. Hoje, faz-se necessário pensar no valor concedido às pessoas, no impacto ambiental, na geração de um impacto positivo na sociedade ou no engajamento com uma causa.

## SHOPSTREAMING

Com o isolamento social, as lives explodiram, principalmente no Instagram. As vendas pela Internet também, passando a ser uma opção também para lojas que até então se valiam apenas do local físico. Pois pense na junção das coisas: o shopstreaming é isso. Uma versão Instagram do antigo ShopTime.



## EXPERIÊNCIAS CULTURAIS IMERSIVAS

De acordo com o estudo Hype Cycle, da consultoria internacional Gartner, as experiências imersivas são uma das três grandes tendências da tecnologia. Destacamos aqui a área cultural, mas isso também se estende a outros setores, como esportes, viagens a varejo, conforme indica o relatório A Post-Corona World, produzido pela Trend Watching, plataforma global de tendências.



## TRABALHO REMOTO

O home office já era uma realidade para muita gente, de freelancers e profissionais liberais a funcionários de companhias que já adotavam o modelo. Mas essa modalidade vai crescer ainda mais. Com a pandemia, mais empresas - de diferentes portes - passaram a se organizar para trabalhar com esse modelo. Além disso, o trabalho remoto evita a necessidade de estar em espaços com grande aglomeração, como ônibus e metrô, especialmente em horários de pico.





## ESTRUTURAÇÃO FUNCIONAL

FRENTE AO CENÁRIO ATUAL

ALINHAMENTO ORGANIZACIONAL

POLÍTICAS E ESTRATÉGIAS DE REMUNERAÇÃO

**ADVANCE**  
GESTÃO DE PESSOAS

📍 Rua Luiz Michelon, 906, sala 65, Bairro Cruzeiro  
CEP 95074-000 | Caxias do Sul - RS - Brasil

✉ [advance@advanceconsultoria.com.br](mailto:advance@advanceconsultoria.com.br)

🌐 [advanceconsultoria.com.br](http://advanceconsultoria.com.br)

📷 [@advance\\_consultoria](https://www.instagram.com/advance_consultoria)

📘 [advanceconsultoria](https://www.facebook.com/advanceconsultoria)

☎ (54) 99164.1749

# CADA VEZ + PRÓXIMOS

Assim como você, a Rodoil se reinventou neste momento em que prevenção e solidariedade tornaram-se combustíveis para a vida. Hoje somos mais de **400 postos** bandeirados e **11 bases operacionais** espalhados pelo sul do Brasil e unidos por um futuro melhor. Porque nosso propósito vai além de entregar combustível da melhor qualidade: **é cuidar, junto com nossos revendedores, das pessoas e de seus veículos de forma ágil, resolutiva e acolhedora.**

**Estamos próximos de  
você, e unidos por um  
futuro ainda melhor!**



[www.rodOil.com.br](http://www.rodOil.com.br)

**RodOil**



“  
**O RH ESTÁ  
MAIS ATUANTE  
DO QUE NUNCA**  
”

Dra. **MARIANA** CARNEIRO



A pandemia do **Coronavírus** resultou em uma série de transformações no universo dos **Recursos Humanos** e da **Gestão de Pessoas**. Além dos novos formatos e modelos de trabalho, constantes alterações na Legislação Trabalhista por meio de Medidas Provisórias movimentaram o segmento, que ainda busca adequar-se para implantar os modelos necessários às novas realidades. Ainda há muitas incertezas no ar, e outras novidades estão por vir além das flexibilizações das jornadas de trabalho e redução de salários, desligamentos de profissionais e novos formatos de contratações.

Para clarear mais essas mudanças, conversamos com a advogada **Dra. Mariana Carneiro**, do escritório **Gil & Carneiro Advogados Associados**.

CONFIRA A SEGUIR A ENTREVISTA:



**Revista Digital ARH:**

PELA SUA EXPERIÊNCIA, QUAIS FORAM AS MAIORES MUDANÇAS SENTIDAS PELOS PROFISSIONAIS DE RH E GESTÃO DE PESSOAS PROVOCADAS PELA QUARENTENA: LIDAR COM A LEGISLAÇÃO TRABALHISTA, COM NOVOS PERFIS PROFISSIONAIS, NOVAS FORMAS DE TRABALHO, ESTRESSE ENTRE COLABORADORES E PROFISSIONAIS...?

**Mariana Carneiro:** A Legislação Trabalhista foi um grande desafio para o setor de RH, pois foram criadas normas para o atendimento imediato e estas deveriam ser aplicadas de acordo com a realidade de cada empresa. Muitos setores ainda reclamaram da ausência de suporte técnico do Governo para o envio dos documentos necessários e, posteriormente, as prorrogações. A insegurança sobre a aplicabilidade na prática das normas expedidas causou certo nervosismo, que com o tempo foi sendo amenizado. Outra questão que este setor está tendo que lidar é a insegurança dos funcionários no retorno ao trabalho, principalmente em relação à doença (Covid-19) e a manutenção dos empregos.

**Revista Digital ARH:**

ESSA PANDEMIA/QUARENTENA PROVOCOU MUITAS SITUAÇÕES DE ESTRESSE ENTRE CHEFES, COLABORADORES, PROFISSIONAIS LIBERAIS...?

**Mariana:** O estresse é inerente da situação vivida, pela ausência de expectativa de como será o futuro das empresas e dos empregos. Não

“  
O QUE SE TEM OBSERVADO É QUE AS EMPRESAS ESTÃO USANDO DA CRIATIVIDADE PARA MANTER OS EMPREGOS E CONTINUAR SUAS ATIVIDADES, BEM COMO UTILIZANDO TODOS OS MÉTODOS DE SEGURANÇA DISPONÍVEL.  
”



*Os sócios Flavio Lauri Becher Gil e Mariana Carneiro na Gil & Carneiro Advogados Associados.*

saber se os empregos poderão ser mantidos, a constante mudança da legislação, o medo dessa doença devastadora... A pandemia da Covid-19 causou certa insegurança no futuro, sobre como o mercado irá reagir após o isolamento social. No entanto, o que se tem observado é que as empresas estão usando da criatividade para manter os empregos e continuar suas atividades, bem como utilizando todos os métodos de segurança disponível.

**Revista Digital ARH:**

O SETOR DE RH FOI PEGO DE SURPRESA PELAS MUDANÇAS PROVOCADAS POR ESSA PANDEMIA OU ALGUMAS ÁREAS ESTAVAM MAIS PREPARADAS PARA LIDAR COM ISSO? QUAIS SERIAM ESSAS ÁREAS?

**Mariana:** Cada empresa, de acordo com a sua atividade, foi atingida de forma particular, mas todas tiveram que fazer adaptações à realidade da pandemia, em especial nas áreas de higiene e segurança do trabalho. Empresas que atuam em atividades essenciais continuaram trabalhando, porém o RH teve que ser mais atuante com relação à informação dos seus colaboradores sobre as medidas de higiene e segurança. Em outras empresas, atividades não essenciais tiveram que repensar em estratégias de como manter o emprego como, por exemplo, utilizando a suspensão do contrato de trabalho dos colaboradores até o retorno de suas atividades.

**Revista Digital ARH:**

ONDE OS PROFISSIONAIS DE RH E DE GESTÃO DE PESSOAS DEVEM

BUSCAR AJUDA EM CASO DE DÚVIDAS QUANTO À CONSTANTE TROCA DE LEGISLAÇÃO? ALGUMA DICA DE SITES OU CONSULTAS PRÁTICAS?

**Mariana:** Cada empresa tem a sua realidade. No mundo virtual há muitos sites e informações que estão disponíveis em um só clique. Porém, por mais que as notícias veiculadas correspondam às normas jurídicas publicadas pelo Governo, tais normas devem se adaptar a realidade da empresa, e para isso apenas um profissional na área jurídica poderá fazer a análise e aplicá-las da melhor forma.

**ARH em Revista:**

O QUE ESSE MOMENTO DEIXA DE LIÇÕES A ESSES PROFISSIONAIS? QUAIS SÃO AS ÁREAS OU SETORES DA ECONOMIA QUE DEVEM SE RESSIGNIFICAR E SE PREPARAR MELHOR PARA SITUAÇÕES COMO A QUE ESTAMOS VIVENDO?

**Mariana:** A maior lição deixada por esse momento é a do cuidado com o próximo, com os funcionários, sendo que todos os setores da economia deverão se adaptar a essa nova realidade. Os setores de RH devem estar atentos aos acontecimentos com os funcionários e sempre passar as informações necessárias relacionadas à higiene e segurança do trabalho, através de informativos, circulares, sempre com o acompanhamento do médico da segurança do trabalho e de um profissional da área jurídica, para evitar problemas futuros.



Veja o que o SIMECS disponibiliza para as suas empresas.



- O SIMECS tem parcerias em prol da educação profissional.
- O SIMECS oferece assessoria jurídica gratuita para as empresas com contribuição atualizada.
- O SIMECS possui Comissões para discutir assuntos pertinentes a todas as empresas do segmento.
- O SIMECS proporciona Assessoria em Segurança do Trabalho.
- O Guia de Produtos e Serviços do SIMECS é uma ferramenta para a divulgação nacional e internacional das empresas.
- O aplicativo do SIMECS leva para o mercado as empresas representadas, com seus produtos e serviços.



Sua empresa contribui, o SIMECS reverte em benefícios.

**SIMECS**

Sindicato das Indústrias Metalúrgicas, Mecânicas e de Material Elétrico de Caxias do Sul

(54) 3228-1855  
www.simecs.com.br

Este é o SIMECS, trabalhando intensamente para as empresas que representa.

## TESTES E DIAGNÓSTICOS PARA COVID-19

### RT-PCR

Teste padrão-ouro para diagnósticos de Covid-19 para pessoas com sintomas sugestivos da doença.

### IgG/IgM

Teste para detecção de anticorpos para o novo coronavírus, em pessoas que apresentem sintomas sugestivos de Covid-19 há mais de 7 dias.

### RESULTADOS

O resultados serão encaminhados de maneira personalizada. Os casos suspeitos ou positivos serão encaminhados ao serviço de telemonitoramento.

Todos o resultados são encaminhados às Secretarias Municipal e Estadual de Saúde e ao Ministério da Saúde.

### SOLICITE O SERVIÇO

 (54) 3218.2210  (54) 99905.1530

Contato: Silvio Stenzel - Analista de Relacionamento com o Mercado







**Luiza**  
COLOMBO DUTRA  
PRESIDENTE DA MICROEMPA

Tem como paixão o design gráfico e um desejo constante de ajudar as pessoas a tornar sonhos em realidade. Formada em Publicidade e Propaganda pela UCS, aliou essas duas qualidades em um projeto pessoal chamado *Active Comunicação e Design*. “Sempre fui movida pela paixão no trabalho, preciso amar o que faço. Após uma doença que me fez repensar um pouco meu estilo de vida, resolvi que queria um novo negócio, e então surgiu o Armazém Paper Convites Personalizados. Com essa empresa, consegui focar na minha grande paixão, trabalhando o design gráfico em papéis”, revela Luiza, aos 51 anos. Seu perfil empreendedor e seu caráter altruísta lhe conduziram a novos desafios, e em 2018 assumiu a presidência da Microempa, entidade com 35 anos de história. Um ano depois, representando a Microempa, assumiu também a diretoria de projetos do Conselho Nacional da Mulher Empreendedora em Brasília. “Só tenho a agradecer esses desafios e a confiança de ser protagonista dessas gestões. Hoje, muitas mulheres estão à frente das micro e pequenas empresas, entidades e cargos políticos, mas ainda é muito pouco. Temos no sangue o associativismo e a coragem que, em muitas vezes, faz a diferença para empreender”, ensina.

O que te conecta com novas práticas de gestão?

Existem conceitos, mas o primordial é conhecer o seu negócio e entender como trabalhar com sinergia e comprometimento. É preciso observar e ouvir as pessoas, motivar para que cresçam como profissionais e desafiar-las para que ajudem o seu negócio ser um sucesso.

O que te conecta com a inovação?

Minha curiosidade. Sempre existe algo que podemos melhorar. Então, é preciso questionar a todo o momento: eu entendo meu negócio, meu produto, meu mercado e os meus processos? Penso que sempre há o que aprender através de uma ação transformadora. Às vezes precisamos pensar fora da caixa, mudar a ordem das coisas. Talvez o que deu certo ontem, não servirá hoje, e amanhã estará obsoleto.

O que te conecta com o seu trabalho?

A criatividade, a vontade de surpreender as pessoas e realizar, através do design, sonhos. Sim, sonhos, porque eles são muito importantes para cada um.

O que te conecta com hábitos saudáveis?

Preparar a minha comida, do meu jeito, e após poder sentar, respirar e me alimentar com calma. Além disso, caminhada em meio à natureza sentindo a brisa no rosto são hábitos que tento manter regularmente.

O que te conecta com a natureza?

Simplesmente sentir a energia, a liberdade, os pés na terra, a chuva no rosto e os cabelos ao vento.

O que te conecta com as redes sociais?

Pessoas, troca de ideias, informação, disciplina e bom senso.

O que te conecta com o a Microempa?

O associativismo. A união de empresários com a finalidade de crescimento, apoio mútuo e vontade de fazer acontecer.

## O QUE TE CONECTA?

O que te conecta com a família?

Minha família é minha base, muito aprendizado, apoio e suporte... ah, e almoço de domingo.

O que te conecta com o presente?

As experiências, agora é o momento e não o que ficou para trás ou o que virá.

O que te conecta com o futuro?

Otimismo e poder pensar que o mundo será muito melhor, que as pessoas tomaram consciência do coletivo.

O que te conecta com o passado?

O aprendizado, para tentar não errar de novo no presente.

O que te conecta com novos empreendedores?

Garra de ter seu negócio, de ver dar certo, de enfrentar as dificuldades no dia a dia, de buscar alternativas, de ser ouvido e amparado. Um universo gigante de soluções, alternativas e na crença da capacidade de reinvenção das pessoas.



**Serviços Emercor**  
Essenciais para  
você não precisar  
sair de casa!



### **TELEORIENTAÇÃO**

*Está com algum sintoma ou mal estar?  
Tire todas suas dúvidas sobre saúde  
com os médicos da Emercor  
por telefone 24 horas por dia!*

*Além do atendimentos de urgências e  
emergências médicas, a Emercor oferece  
serviços diferenciados para sua empresa e  
para o conforto da sua família durante as  
24 horas do dia nos 7 dias da semana!*

**Atendimento Comercial: (54) 3535.3214**  
Faça sua cotação pelo site: [emercor.com.br](http://emercor.com.br)



Siga nossas redes sociais  
**emercoroficial**

### **DISQUE ENFERMAGEM**

*Atendimento domiciliar ou na empresa,  
para realização de diversos procedimentos  
de enfermagem conforme prescrição  
médica. Com valor especial para filiados.*

**Planos Corporativos e Familiares**  
**Área Protegida**  
**Eventos / Remoções**



RESP. TÉCNICO: DR. ANTÔNIO BRITTO CASANOVA CRM-RS 12510

# 30 anos

## **Detella!**

Há 30 anos fazendo boas escolhas  
que contribuem para o sucesso de  
grandes empresas!



[www.detella.com.br](http://www.detella.com.br) (54) 3211 - 1166

@detellarestaurantes

detella restaurantes empresariais

Detella Restaurantes Empresariais



# ACONTECEU NA ARH

A ARH Serrana promoveu diversos cursos e eventos presenciais até meados de março.

No entanto, preocupada com o desenvolvimento de empresas e profissionais neste momento de transformação em consequência do Coronavírus,

e seguindo os protocolos dos órgãos de Saúde, passou a oferecer conexões com as novidades por meio de cursos e workshops online. Em parceria com empresas e palestrantes, a entidade seguirá auxiliando as mais diversas áreas com os conteúdos via internet. Confira abaixo as imagens dos principais eventos realizados nos últimos meses!



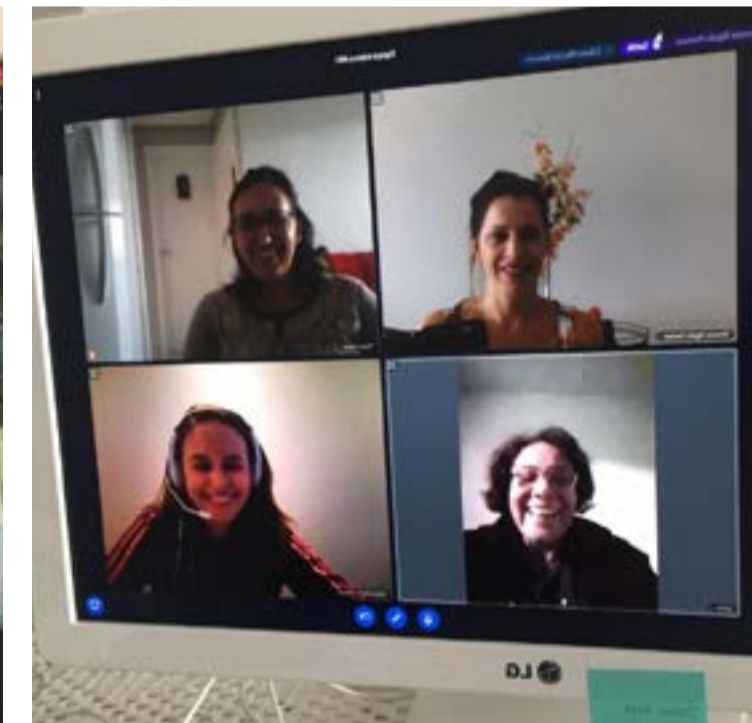
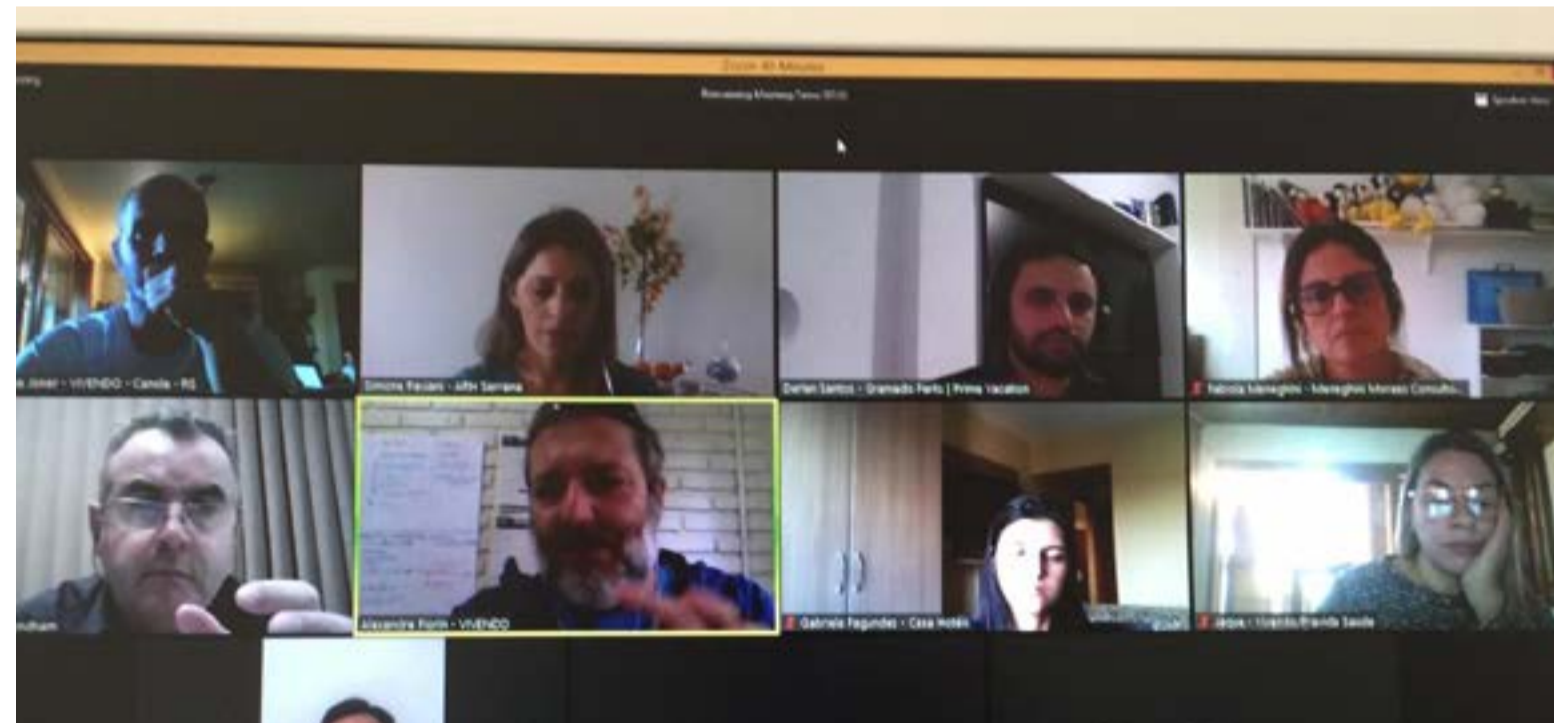
EVENTO REALIZADO ANTES DA PANDEMIA

**LEI GERAL DE PROTEÇÃO DE DADOS** foi o tema da palestra realizada dia 11 de março, na CIC Caxias, pelo instrutor Luiz Gustavo Garrido, sócio do GTD Advogados.



EVENTO REALIZADO ANTES DA PANDEMIA

Nos dias 12 e 13 de março foi realizado o curso Formação de **ANALISTA COMPORTAMENTAL PDA INTERNACIONAL**, com Silvia Kirsten, trainer oficial da PDA International no Brasil. O evento ocorreu na CIC Caxias.

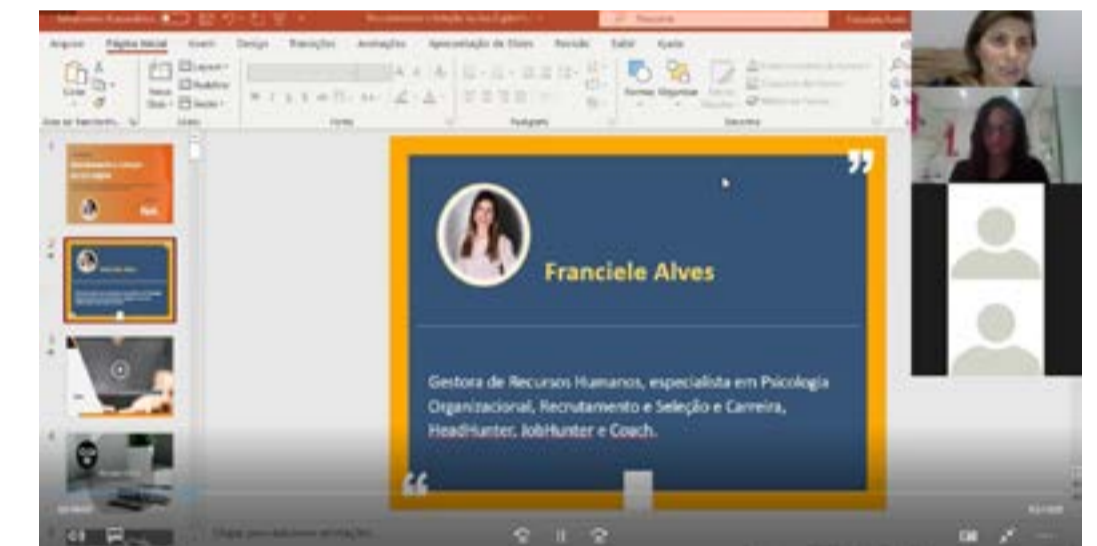


Várias reuniões ocorreram via web, entre elas reuniões com a equipe interna e sobre a **PESQUISA SALARIAL** com o grupo **PRORH**, de Gramado e Canela

Uma **LIVE** no Instagram realizada dia 7 de maio tratou do tema **“EFEITOS DA PANDEMIA NA SAÚDE DO TRABALHADOR”**. O encontro foi conduzido pelo presidente da ARH Serrana, Volmir André Paza, e teve participação especial Juiz do Trabalho Titular da 6ª Vara do Trabalho de Caxias do Sul, **Dr. MARCELO PORTO**.



O **WEBINAR GRATUITO** Finanças Pessoais em Dias Difíceis ocorreu dia 21 de abril com o especialista em finanças **NATANAEL BUOGO** e com mediação do diretor do Departamento de Desenvolvimento da ARH, **FABIO BASSO**.



Boas práticas e ferramentas para transformar o processo de recrutamento e seleção e valorizar as pessoas foi a base do workshop online **SELEÇÃO NA ERA DIGITAL**, realizado que ocorre dias 22 e 23 de abril, sob orientação da coach e consultora **FRANCIELE ALVES**.





**QUEM TEM  
PLANO DE SAÚDE DO CÍRCULO**

**AGORA CONTA COM O SERVIÇO  
DE TELEORIENTAÇÕES MÉDICAS.**



**MÉDICO  
24h  
À SUA DISPOSIÇÃO**

**TRANQUILIDADE E CONFORTO  
PARA VOCÊ, SUA FAMÍLIA E COLABORADORES.**

**LIGUE JÁ PARA ÁREA  
COMERCIAL E SAIBA MAIS:**

**0800.641.1234**

[circulosaude.com.br](http://circulosaude.com.br)    [circulosaude](#)



**+350  
Materiais  
Gratuitos  
de Recursos  
Humanos**

Tenha acesso a conteúdos exclusivos como artigos, ebooks, infográficos e vídeos sobre Recursos Humanos, Gestão de Pessoas, Legislação Trabalhista, eSocial e muito mais!

**APROVEITE E BAIXE AGORA!**

 **METADADOS**  
— INDO  
ALÉM  
COM VOCÊ.

[www.metadados.com.br](http://www.metadados.com.br)





DÊ A DICA!

# FAR ROU PI LHA



Considerada o berço da imigração italiana no Rio Grande do Sul, **Farroupilha**, na **Serra Gaúcha**, conserva muitos aspectos dessa cultura. Casas históricas que abrigaram os primeiros comércios, igrejas, capitéis e construções imponentes chamam a atenção pela arquitetura conser-

vada. Uma delas é o **SANTUÁRIO DE NOSSA SENHORA DE CARAVAGGIO**, o maior templo de fé do Sul do país.

A cidade com quase 52 mil habitantes que orgulha-se dos títulos de **Capital Nacional do Kiwi**, da **Malha** e do

**Moscatel** possui parques e praças equipadas para bem receber visitantes, belezas naturais, museus, shoppings especializados em malhas e confecções, vinícolas que oferecem produtos de qualidade e diferenciados empreendimentos turísticos.



## DÊ A DICA!

Confira alguns dos pontos turísticos de **Farroupilha**, cidade distante 25 quilômetros de Bento Gonçalves – onde, **de 9 a 11 de novembro**, ocorre o **Encontro Sul-Americano de Recursos Humanos (ESARH)**, promovido pela **ARH Serrana**.

## SANTUÁRIO DE Nossa Senhora de Caravaggio

Um dos principais pontos turísticos e motivo de orgulho para Farroupilha é o **Santuário de Nossa Senhora de Caravaggio**, maior templo religioso do sul do país. A seis quilômetros do centro da cidade, em meio a belas paisagens interioranas, o complexo que o circunda conta com restaurantes, venda de objetos religiosos e espaços de visitação, que retratam a história do próprio santuário e de milhares de fiéis, que em agradecimento a Santa deixam flores, imagens e até pertences pessoais. **Uma experiência única de fé, onde a**

**paz é sentida de forma intensa e verdadeira.**

O santuário é ponto de partida e chegada dos **Caminhos de Caravaggio**, percurso serrano de 188 quilômetros concebido para unir os santuários de Nossa Senhora de Caravaggio das cidades de **Farroupilha** e **Canela** por trilhas, estradas, rodovias, pontes e rios que cortam zonas rurais e urbanas de cinco cidades (**Canela, Gramado, Nova Petrópolis, Caxias do Sul e Farroupilha**). O caminho é inspirado no místico Caminhos de **Santiago de Compostela**, entre a França e a Espanha.

## Salto Ventoso

A 12 quilômetros do centro da cidade, na **Linha Muller** – 3º distrito, fica uma área de mata nativa, cortada por uma espetacular queda d'água de 56 metros de altura, sobre uma gruta de 200 metros de comprimento e 25 de altura. Trata-se do **Parque Salto Ventoso**, um lugar ideal para renovar as energias em meio à natureza. A cascata pode ser admirada do mirante localizado na FR-10, estrada que liga a área urbana ao ponto turístico, e também de uma forma ainda mais encantadora: da passarela instalada atrás da cortina d'água. Para chegar nesse ponto de observação é preciso andar por uma trilha de aproximadamente 300 metros em meio a mata. De nível fácil, o caminho pode ser feito por pessoas de todas as idades. O Salto já foi cenário para o filme **O Quatrilho**, além da minissérie da **Rede Globo** **Quinto dos Infernos**.



DÊ A DICA!

## PARQUE Centenário da Imigração Italiana

Com cinco hectares de área, o Parque foi **inaugurado em dezembro de 1975** como forma homenagear o centenário da imigração italiana no Rio Grande do Sul. No local foi erguido um **monumento** de formas abstratas que expressa uma ideia de **força e de coragem dos colonizadores** que, mesmo sem contar com

recursos materiais, conseguiram vencer todas as dificuldades. Além deste monumento, no parque pode ser encontrada a réplica do **Leão Alado de São Marcos, símbolo da Cidade de Veneza**, assim como uma gôndola veneziana. O parque está localizado no quilômetro 55 da ERS-122, no distrito de **Nova Milano**.

## PARQUE dos Pinheiros

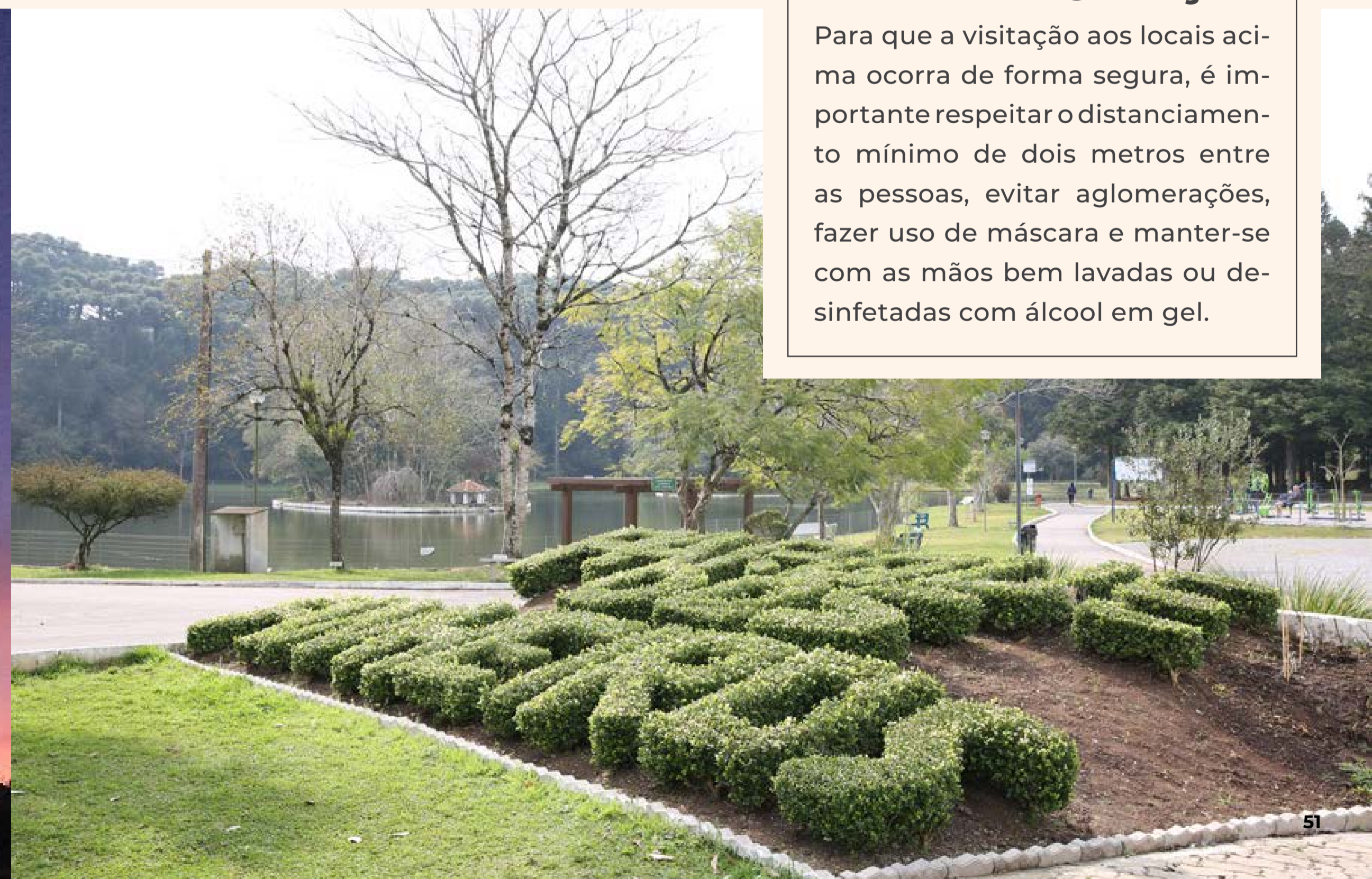
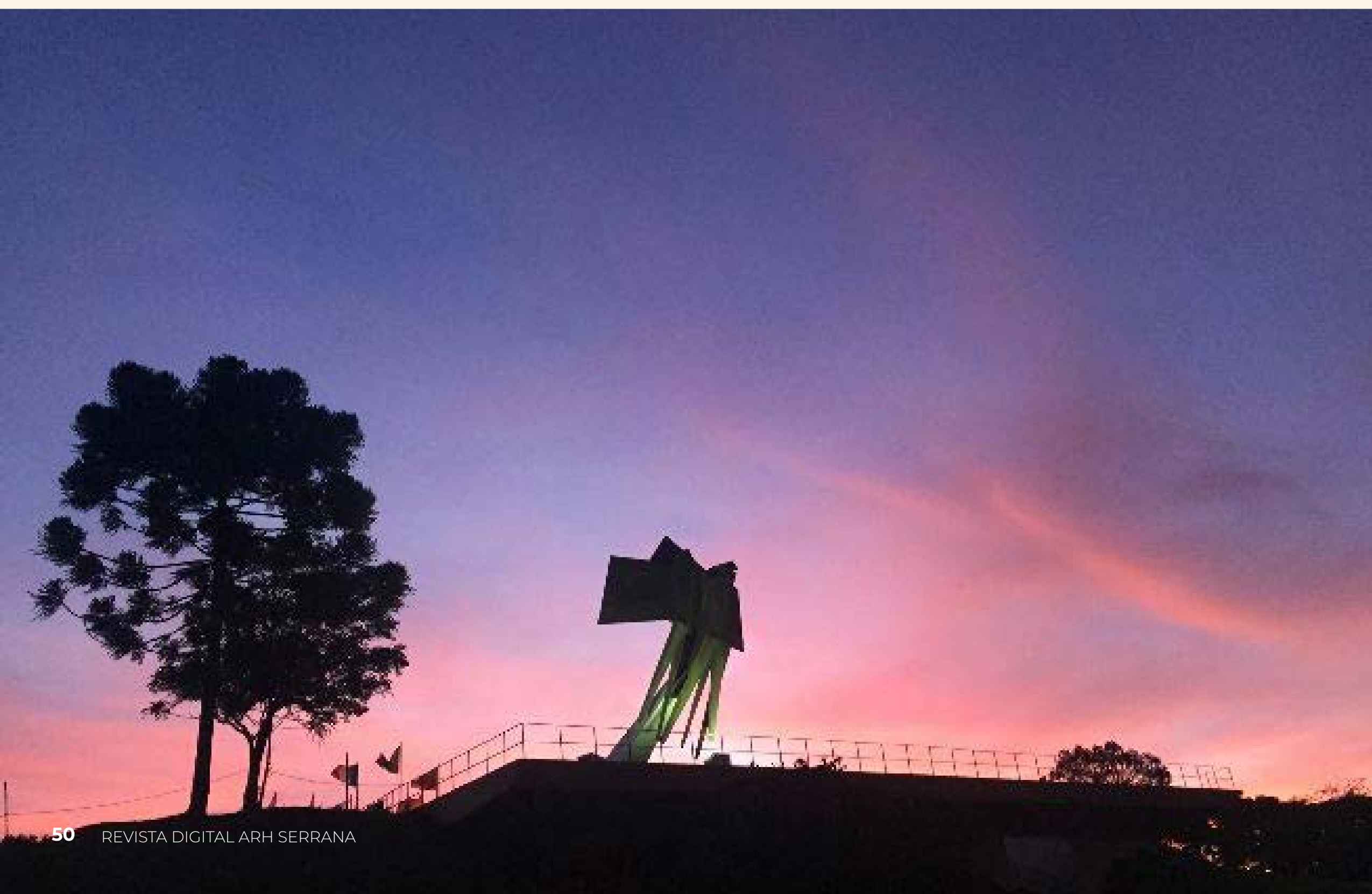
Localizado na região central da cidade, o **Parque dos Pinheiros** possui uma área de **22 hectares** com lago artificial, sendo **uma das maiores áreas naturais dentro de perímetro urbano do Rio Grande do Sul**. O parque oferece **pista para caminhada, playground**

e, para o verão, **piscina para uso público** - um local muito agradável para a prática de atividades esportivas, contato com a natureza e momentos de descontração.



### NÃO ESQUEÇA!

Para que a visita aos locais acima ocorra de forma segura, é importante respeitar o distanciamento mínimo de dois metros entre as pessoas, evitar aglomerações, fazer uso de máscara e manter-se com as mãos bem lavadas ou desinfetadas com álcool em gel.





//////

# PESSOAS CAPACITADAS PROTAGONIZAM O AMANHÃ.

//////

**CLIQUE AQUI**

PARA SABER MAIS SOBRE NOSSOS  
CURSOS, PALESTRAS E WORKSHOPS.

  
arhserrana

**GENTE EVOLUINDO JUNTO**